

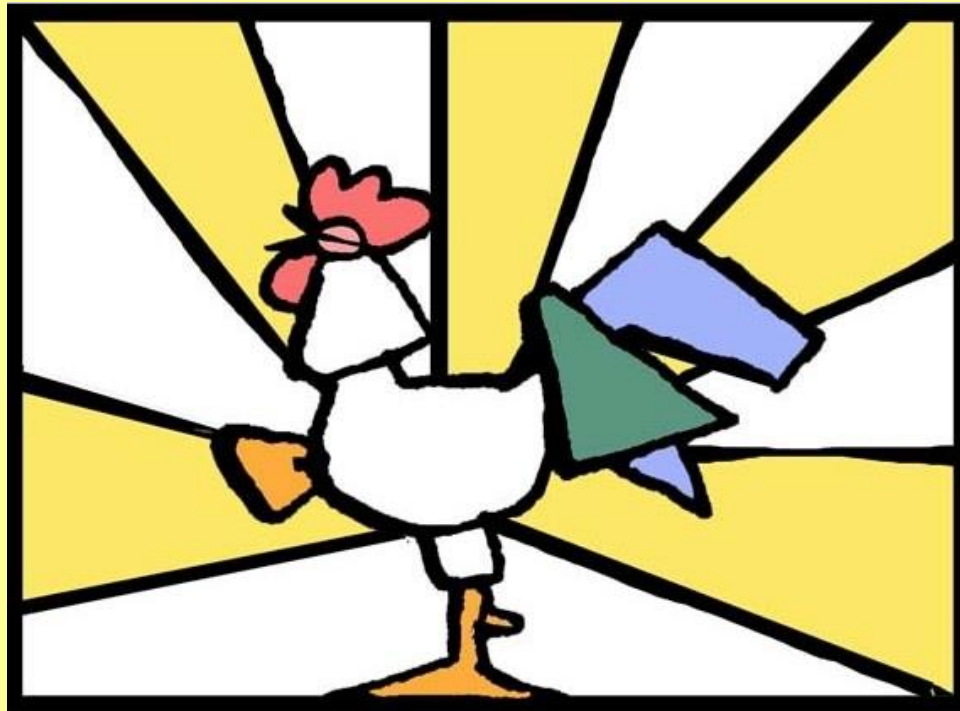


DE GROOTE WEIVER
Industrieweg 1a -1521 NA Wormerveer - www.degrooteweiver.nl

AKTIVITEITENPLAN (2020)

TRANSPARANT NAAR DE TOEKOMST KIJKEN

Versie: 20.0
Datum: 10/12/2019
Contact: Hans Oosting
Email: hans.oosting@degrooteweiver.nl





DE GROOTE WEIVER

Industrieweg 1a -1521 NA Wormerveer - www.degrooteweiver.nl

INHOUD

Inleiding	2
Achtergrond	2
Visie & missie	3
Cultuur	3
Maatschappelijke relevantie	4
Ontwikkeling	5
Profileren	6
Manifesteren	8
Activeren	9
Verbinden	9
Programma	10
Invulling	10
Publiciteit	11



INLEIDING

De Grooteweiver staat al meer dan 35 jaar garant voor een laagdrempelige ontmoetingsplek en podium op gebied van kunst, cultuur, mens en milieu. Dit meerjarenplan is bedoeld om bekenden en onbekenden transparant te betrekken bij de ontwikkelingen die bij De Grooteweiver spelen.

ACHTERGROND

Op vrijdag 29 juni 1984 kraakt een kleine twintig mensen de dan al een jaar leeg staande gasfabriek op de Weiver in Krommenie. De gasfabriek — die als eerbetoon aan De Grooteweiver in Amsterdam de naam De Grooteweiver [DGW] meekrijgt — gaat onder andere plaats bieden aan een SOS-Rommelmarkt voor minder draagkrachtigen, een goed uitgeruste openbare werkplaats; en natuurlijk, woon- en atelierruimtes.

In januari 1985 wordt de Buurtmaaltijd op maandag gestart; de toonzaal aan de voorzijde blijkt erg geschikt als winkelruimte en men start zowel een linkse boekhandel als een kringloopwinkel; er wandelt een complete off-set pers het pand binnen en in de zomer van 1985 draait er een drukkerij; terwijl een jaar later het Filmhuis Krommenie opstart. En dan zijn er ook de diverse optredens, benefieten, manifestaties, politieke discussie avonden, en natuurlijk de bar die in de zomer van 1985 al aan haar eerste verbouwing toe is.

Rond 2003 wordt duidelijk dat Gemeente en Provincie het vervuilde gasfabriek terrein willen gaan saneren en dat De Grooteweiver moet wijken voor nieuwbouw. Rechtszaken worden aangespannen, en verloren, en in 2006, na 22 jaar van onbaatzuchtig ploeteren, valt het doek voor De Grooteweiver.

Honderden bands uit binnen- en buitenland hebben dan op het podium gestaan. De eerste kringloopwinkel van de Zaanstreek werd er opgericht en de buurtmaaltijd werd een begrip. Direct of indirect was DGW onder andere betrokken bij de oprichting van Stichting De Rooie Cent, de Zaanse politieke partij Rosa, het Passantenproject, Nederland Bekend Kleur en de oprichting van het antidiscriminatiebureau (ADB) in Zaandam.

Totdat in 2008 het oog valt op het voormalige PWN complex aan de Nauernasche Vaart. Slechts enkele honderden meters van de oude locatie lijkt het een gouden greep. Eind februari 2009 krijgt DGW de sleutels van de oude garages. Eind maart gaan verschillende aannemers van start en vanaf juni 2009 zijn tientallen oude en nieuwe vrijwilligers dagelijks bezig. Op 20 januari 2010 opent DGW voor het eerst haar deuren op de nieuwe locatie.

“We willen er een gebouw van maken waar iedereen kan binnenlopen”, schreven de eerste krakers al aan de buurt op 30 juni 1984. En dat willen we nog steeds. Laagdrempelige activiteiten met veelal een achterliggende gedachte: feestvieren wordt immers nog leuker als het ergens over gaat.

Negen jaar is DGW nu een vaste trekpleister op het REM eiland: Meer dan 950 bands hebben er al op het podium gestaan, er zijn meer dan 400 films vertoond en vele duizenden vegetarische maaltijden geserveerd en hebben duizenden jongeren gedanst. Honderden nieuwe bieren zijn geproefd terwijl vele honderden mensen zeer goedkoop hun kleren-, boeken- of servieskast hebben aangevuld. Er zijn benefieten georganiseerd en manifestaties gehouden, informatie avonden over maatschappij, milieu, voeding en cultuur geweest, discussies gevoerd, theater- en dansvoorstellingen gegeven, workshops gehouden, mensen ondersteund en heel veel mensen een plaats geboden om in bijdrage te zijn. Het Repair Café heeft er onderdak gevonden en de Voedselbank een uitgiftepunt.



VISIE & MISSIE

In het meer dan 34 jaar bestaan van De Grooteweiver is een community ontstaan die aansluiting heeft met mensen uit een diversiteit aan leefmilieus. Deze community heeft in die periode een visie ontwikkeld die open en verbonden met de omgeving een laagdrempelige voedingsbodem biedt aan initiatief vanuit zowel deze community als haar omgeving:

De maatschappij wordt vooral gemaakt door bijdragen van mensen, ongeacht culturele of maatschappelijke achtergrond. Deze bijdragen zijn waardevol en verdienen steun en weerklank vanuit gelijkwaardigheid.

Wij staan voor:

- duurzaamheid,
- respect voor mens, milieu en dier,
- bijdragen als tegenhanger van consumeren,
- maatschappelijke betrokkenheid
- delen van cultuur.

Door het uitdragen van deze visie ontmoet een grote diversiteit aan bezoekers en vrijwilligers elkaar bij een breed aanbod aan activiteiten.

De doelstelling van De Grooteweiver is dan ook culturele en maatschappelijke activiteiten te (helpen) organiseren waarbij:

- We initiatiefnemers faciliteren in hun bijdrage,
- We vrijwilligers stimuleren aan activiteiten bij te dragen,
- We erkennen dat elke bijdrage van initiatiefnemer, vrijwilliger of bezoeker gelijkwaardig is,
- We ruimten beheren om deze activiteiten te laten plaatsvinden
- We samen werken met andere organisaties en instellingen.

CULTUUR

Bij de Grooteweiver komen jaarlijks ruim 10.000 bezoekers. Deze bezoekers komen voor het reguliere programma, specifieke activiteiten en evenementen en de kringloopwinkel. Daarnaast faciliteren wij andere organisaties. Hiermee vormen we een aanbod dat uniek is door zijn verscheidenheid. Ongeveer 100 vrijwilligers maken samen het verschil in Zaanstad Noord.

De Grooteweiver heeft geen commerciële doelstelling en is primair gericht op de ondersteuning van initiatieven en bijdragen die mensen willen leveren. Daardoor kan De Grooteweiver ruimte bieden aan initiatieven en artiesten die niet of nauwelijks toegang krijgen in het commerciële circuit of meer vraag gedreven culturele instellingen.

Dit vormt een organische en energieke diversiteit in de activiteiten waar met zekerheid gesteld kan worden dat dit voortvloeit uit de levende huidige cultuur. Het is dan ook deze diversiteit en wellicht alternatief op het reguliere aanbod dat er een aantrekkelijke werking uit gaat naar bezoekers die vaak niet of nauwelijks op andere manieren betrokken zijn in de openbare culturele beleving.



DE GROOTE WEIVER

Industrieweg 1a - 1521 NA Wormerveer - www.degrooteweiver.nl

MAATSCHAPPELIJKE RELEVANTIE

De Grooteweiver biedt dit brede culturele aanbod aan een zo groot mogelijk publiek. Wij doen dit door actief te zorgen voor laagdrempeligheid. Lage prijzen helpen om mensen met een laag inkomen ook te kunnen genieten van cultuur. De ongedwongenheid en open houding bij De Grooteweiver zorgt dat mensen uit diverse sociale contexten zich thuis kunnen voelen.

De kracht van De Grooteweiver is dat we alles samen doen en bezoekers hierin betrekken. Daarmee nodigen we mensen met ideeën uit om initiatief te nemen en activeren we bezoekers om als vrijwilliger mee te doen. We zien dat dit zijn uitwerking heeft op jongeren en ouderen. Deze ondersteunen we en begeleiden we in hun activiteiten.

Een aantal vrijwilligers heeft een afstand tot de arbeidsmarkt, zij vinden een tijdsbesteding en blijven actief. De Grooteweiver is een ontmoetingsplek en stelt vrijwilligers en bezoekers in staat een luisterend oor te zijn of te vinden. Zo komen ze dichterbij hun terugkeer in het arbeidsproces. Er zijn ongeveer 100 vrijwilligers verbonden aan DGW.

De Grooteweiver staat voor iets en dat dragen we uit, zonder te preken. Dit uit zich in de manier van doen en hoe de vrijwillige medewerkers met elkaar omgaan. De keuze van de activiteiten, gespreksonderwerpen en de manier waarop we bezoekers aanspreken en betrekken bij alles in DGW wordt hierdoor bepaald.

De Grooteweiver trekt dan ook mensen aan die zich elders niet zo snel thuis voelen. Het erkennen van gelijkwaardigheid creëert een open en ongedwongen karakter waar mensen zich welkom kunnen voelen en ook daadwerkelijk uitdrukken zichzelf te kunnen zijn. Het uit wederzijds respect gedreven gevoel voor veiligheid (fysiek, psychisch en emotioneel) komt onder andere tot uiting in de zorg die vrijwilligers van DGW hebben voor elkaar en bezoekers: Overlast of onveiligheid veroorzakend gedrag wordt aangesproken, drank- en drugsgebruik wordt bewaakt en we laten iemand niet zomaar aan zijn/haar lot over.

Hierdoor zorgt De Grooteweiver ervoor dat mensen bereikt kunnen worden die reguliere vormen van zorg of welzijn ontlopen, dat mensen voorzien worden in een maatschappelijke context die dit elders ontberen. Een direct positief resultaat is dat er minder overlast is op straat (in de vorm van hangjongeren en vandalisme) en minder mensen geïsoleerd raken.

Door de unieke samenstelling van vrijwilligersbestand en activiteiten is er bij De Grooteweiver een hoge mate van kruisbestuiving. Jongeren staan samen met ouderen achter de bar, discussiëren over uiteenlopende onderwerpen en bezoekers pikken een graantje cultuur mee.

Door de verscheidenheid en alternatieve smaak in het aanbod is DGW een voorziening in de buurt en op gemeentelijk en regionaal niveau. Hiermee vervult De Grooteweiver een belangrijke aanvulling op het culturele aanbod en maatschappelijke basisvoorziening in de Zaanstreek.

Als **cultureel en maatschappelijk betrokken podium** verhoogt De Grooteweiver het leefklimaat en woongenot van de bewoners in Zaanstad Noord.



ONTWIKKELING

Een multifunctioneel centrum dat volkomen community gedreven is, zoals De Grooteweiver, is bij voortduring in ontwikkeling. Een achtergrond zoals beschreven in de inleiding komt tot stand door constant te zoeken naar de aansluiting van behoefte, draagkracht en mogelijkheden van een steeds veranderende groep mensen en omringende samenleving. Dit proces kan alleen duurzaam plaatsvinden door **organisch** in te spelen op wat er leeft, mee te nemen wat er al is opgebouwd en laten afvloeien wat geen levensvatbaarheid meer heeft.

In het nazien is met de komst van 21^e eeuw ook voor DGW een nieuw tijdperk aangebroken. Wij zien ons in deze periode groeien van een krakersbolwerk midden in de samenleving naar een centrum waar mensen samen invulling geven aan hun samenleving. In vogelvlucht zijn de ontwikkelingen van de afgelopen jaren te kenschetsen in perioden van 4 jaar:

- **2006 – 2010:** Met de verhuizing en daarbij behorende formaliteiten heeft DGW zich gevormd als een volwaardige organisatie met meer invulling van de specifieke verantwoordelijkheden die de Nederlandse samenleving aan het begin van de 21^e eeuw stelt zoals een huurverplichting, vergunningen en aansluiting op de overheid.
- **2010 – 2014:** Herstel en consolidatie van activiteiten en community: De 'stilstand' van de 4 voorgaande jaren, gewijzigde organisatie en vrijwilligersgroep bieden de mogelijkheid en noodzaak tot een hernieuwde invulling van de levendigheid en activiteiten van DGW.
- **2014 – 2019:** Acceptatie van en aanpassing aan culturele verschuivingen: Van zware organisatorische lasten voor enkelen naar lichtere taken en rollen voor meer mensen, van een 'tegen'-cultuur naar een positieve 'ja'-instelling, focus verruiming van specifieke subculturen naar bredere aansluiting op ontwikkelingen in de samenleving vanuit overeenkomstige visie en een versterking van maatschappelijke wederzijdsheid in de vorm van subsidie.

Deze verschillende perioden en overeenkomstige ontwikkelingen bieden de basis voor de voorgestelde ontwikkeling over de komende periode. Deze basis laat zich vooral beschrijven als:

In harmonie consistentie vergroten en continueren van bestaande en nieuwe mogelijkheden.

Om ruimte en structuur te geven aan de invulling van nieuwe ontwikkelingen onderscheiden we deze mogelijkheden op basis van de vorm waarin ze tot uiting komen:

- **Culturele en maatschappelijke vorming:** Uitgesproken en ongeschreven idealen en uitingsvormen van waarden
- **Interne en externe samenwerking:** Concrete invulling van het hoe en wat van activiteiten
- **Maatschappelijke Organisatie:** Formaliseren en interageren met zakelijke en sociale partners

De culturele en maatschappelijke vorming is altijd het kloppende hart geweest van De Grooteweiver. Wat in het verleden als tegen beweging ten opzichte van de consumptie maatschappij begon is uitgegroeid tot een actieve bijdrage in de inmiddels in de maatschappij breed gedragen waarden als duurzaamheid, respect voor mens, milieu en dier en wederzijdse betrokkenheid.



DE GROOTE WEIVER

Industrieweg 1a - 1521 NA Wormerveer - www.degrooteweiver.nl

De zoektocht om te komen tot een concrete invulling hiervan delen wij met iedereen die deze waarden een warm hart toedraagt. Wij zien dan ook dat de keuze in en de wijze waarop wij activiteiten uitvoeren continue aandacht vraagt en steeds meer aansluiting vindt bij gebeurtenissen en ontwikkelingen buiten DGW. De interne en externe samenwerking is dan ook een directe afspiegeling van deze zoektocht.

Een onderdeel van die externe samenwerking is de samenwerking met zakelijke en sociale partners zoals overheid en dienstverleners. De inzet van gemeentelijke subsidie vereist de nodige formaliteiten en de invulling van een steeds volwaardigere maatschappelijke organisatie behoeft in toenemende mate schriftelijke uiting en vastlegging.

Op dit moment staat wederom de huisvesting van De Grooteweiver op de tocht. Dit brengt ons opnieuw in onzekerheid en dwingt ons ons verder te ontplooiën als maatschappelijke organisatie. De uitgesproken en specifieke vorm van onze behoefte in huisvesting dient geborgd te zijn in een heldere relatie tussen de visie waarmee wij ons culturele en maatschappelijke belang manifesteren en de concrete invulling van activiteiten die specifieke eisen stelt aan onze huisvesting.

In het karakter van De Grooteweiver zien we deze organische ontwikkeling graag in een vorm waarin mensen kunnen bijdragen: ontwikkelen is doen, groeien is bezig zijn. Wij willen ons de komende jaren bezighouden met:

- **Profileren:** Verder helder en concreet maken waar we voor staan,
- **Manifesteren:** Verder uiting geven aan deze profilering
- **Activeren:** Verder invulling geven aan de uitnodiging in bijdrage te zijn
- **Verbinden:** Verder uitwerken van overeenkomsten en samenwerking met partijen buiten DGW.

PROFILEREN

De visie en missie van De Grooteweiver staan al jaren als een huis. Hier gaan we niet van afwijken. De ontwikkelingen van de afgelopen jaren tonen ons dat deze visie en missie keer op keer opnieuw van waarde is en gevormd moet worden bij een veranderende samenstelling van betrokkenen en veranderingen in de omgeving. Wij willen de komende tijd deze waarde en vorm kracht bij zetten door deze in toenemende mate uit te spreken, af te stemmen en te verscherpen met als doel deze duidelijker te manifesteren.

UITSPREKEN

De waarden waar wij voor staan (duurzaamheid, respect voor mens, milieu en dier, bijdragen als tegenhanger van consumeren, maatschappelijke betrokkenheid en delen van cultuur) vertalen zich in een aantal concrete uitspraken:

- In De Grooteweiver creëren we een veilige omgeving waar iedereen in hoge mate zichzelf kan zijn:
 - o Wij respecteren iedereen als zelfstandige, autonome en volwaardige mensen
 - o Wij erkennen de gelijkwaardigheid van alle culturele uitingen
 - o Wij waarderen de bijdragen die geleverd worden
 - o Wij waken voor de persoonlijke integriteit op fysiek en emotioneel vlak
 - o Wij nemen stelling als deze in het gedrang komt
 - o Wij hechten meerwaarde aan positieve en bekrachtigende uitspraken
 - o Wij motiveren waardevol gedrag liever dan het begrenzen van ineffectief gedrag



DE GROOTE WEIVER

Industrieweg 1a -1521 NA Wormerveer - www.degrooteweiver.nl

- In De Grooteweiver wordt alleen vegetarisch eten geserveerd
 - o In de keuken komt geen vlees en keukenmiddelen komen niet in aanraking met vlees
 - o In de overige ruimten hebben wij liever geen vlees
 - o In ons overig aanbod wordt zoveel mogelijk dierlijke producten geweerd
 - o De motivatie hiervoor delen we graag vanuit persoonlijke overtuiging

- In De Grooteweiver huisvesten wij activiteiten die:
 - o Iedere bezoeker verwelkomen
 - o Gebracht worden vanuit een creatieve en / of maatschappelijk betrokken motivatie
 - o Een uiting zijn van historische en hedendaagse cultuur in binnen- en buitenland
 - o Bijdragen aan de invulling van onze waarden

- In De Grooteweiver erkennen wij het gezamenlijke gebruik van de ruimten door:
 - o Deze opgeruimd te houden
 - o Deze schoon te houden
 - o Spaarzaam met materiaal te zijn
 - o Materiaal te duiden qua doel en bestemming
 - o Afval zoveel mogelijk gescheiden te houden

Deze uitspraken vormen de kern van de **culturele en maatschappelijke vorming** die in De Grooteweiver plaatsvindt en bieden de belangrijkste basis voor onze **interne en externe samenwerking**. Het formaliseren (zoals dit document) van deze profilering vormt ons als **maatschappelijke organisatie**.

AFSTEMMEN

Wij willen onze profilering en bijbehorende uitspraken in harmonie steeds meer concretiseren door afstemming met onze actieve vrijwilligers (de community) en organisaties om ons heen.

Wij doen dit in de komende jaren door:

- Onze profilering kwalitatief te beschouwen met onze community in thema bijeenkomsten,
- De waardering van onze bezoekers actief te (gaan) peilen en
- (De formalisatie van) onze profilering te delen met overige instanties en open te staan voor de respons

Deze vorm van afstemming (zoals de gehele profilering) is in staat van worden en zal in de komende tijd verder uitgewerkt gaan worden.

VERSCHERPEN

De afstemming en het toepassen van deze profilering in het manifesteren leveren waardevolle feedback op de uitspraken. Deze feedback zal, in welke vorm dan ook, ontvangen worden en dienen om deze uitspraken en dit meerjarenplan als geheel periodiek aan te vullen, verduidelijken en waar nodig aan te passen. Vooralnog zien wij deze jaarlijks terug komen, bij voorkeur in de maand mei.



MANIFESTEREN

Wij manifesteren onze visie en missie al jaren in ons brede activiteiten programma. Vanuit de verdere profilering willen we dit **zichtbaarder** maken in zowel bestaande als nieuwe activiteiten. In de vertaling van regels naar positieve en bekrachtigende uitspraken zien we dat er al veel bereikt is en willen we **positiviteit verder uitbouwen**.

De verschuivingen op organisatorisch vlak heeft al geleid tot een **breder draagvlak** in uitvoering en besluitvormingsstructuur. Deze zal versterkt worden met de voorgenomen afstemming van de profilering.

ZICHTBAARDER

Wij willen in de komende tijd meer uitdrukking geven aan (de uitspraken die uiting geven aan) onze visie en missie. Dit willen wij doen door:

- Visuele aanwezigheid van deze uitspraken als creatieve uiting in DGW
- Waar van toepassing deze profilering te duiden bij (aankondiging van) activiteiten
- Meer uiting te publiceren van het resultaat van activiteiten door bijvoorbeeld het delen van film- en fotomateriaal in social media

Wij hopen met deze zichtbaarheid **de culturele en maatschappelijke vorming** te stimuleren en in de **interne en externe samenwerking** hiermee concretere invulling te geven aan onze visie. De zichtbaarheid ondersteunt de publieke beeld vorming van De Grote Weiver als **maatschappelijke organisatie**.

POSITIVITEIT VERDER UITBOUWEN

Met het oog op activeren willen we de vernieuwde positiviteit verder uitbouwen door:

- Elkaar meer stimuleren, gunnen en ruimte bieden bij te dragen
- Meer de individuele standpunten te waarderen
- Meer vanuit persoonlijke authenticiteit overtuigingen over te brengen
- Elkaar meer aanspreken vanuit bekrachtigende uitspraken

Wij zien positiviteit als een directe invulling van onze **culturele vorming** en een belangrijk uitgangspunt in onze **samenwerking**. Het verder uitbouwen van deze positiviteit borgt het belang van De Grote Weiver als **maatschappelijke organisatie**.

BREDER DRAAGVLAK

In navolging van reeds bestaande verbreding van draagvlak willen wij deze versterken door reeds geïntroduceerde middelen en methodieken uit te breiden en te borgen. Concreet komt dit neer op:

- Verspreiden van verantwoordelijkheid en draaglast:
 - Meerdere mensen vervullen coördinerende rollen,
 - Meer met z'n tweeën of meer doen dan alleen,
 - Hier dynamisch mee om gaan,



DE GROOTE WEIVER

Industrieweg 1a -1521 NA Wormerveer - www.degrooteweiver.nl

- De afstemming van profilering vorm geven in thema sessies,
- Meer met elektronische middelen doen om meer te kunnen bijdragen zonder de noodzaak fysiek aanwezig te zijn in De Grooteweiver,
- Faciliteren kennisdeling en overdraagbaarheid: Het reeds geïntroduceerde intranet m.b.v. SharePoint verder invullen en vormen.

Wij verwachten dat het verbreden van het draagvlak een belangrijke bijdrage zal leveren aan onze (interne) **culturele en maatschappelijke vorming** doordat zowel interne als externe samenwerking profiteert van de uitbreiding van perspectieven. Daarbij verwachten we dat met het verbreden van het draagvlak meer continuïteit geborgd kan worden aan De Grooteweiver als **maatschappelijke organisatie**, ontmoetingsplek en maatschappelijk betrokken podium.

ACTIVEREN

Het faciliteren van en stimuleren (bij te dragen aan) het organiseren van activiteiten is een kernpunt in onze missie. Het wisselende bestand van vrijwilligers is een voortdurend punt van aandacht. Wij willen mensen **activeren** door:

- Meer mensen direct te benaderen
- Meer initiatiefnemers direct te benaderen
- Meer waardering voor vrijwilligers kenbaar te maken
- Meer (deel)combinaties mogelijk te maken in roosters
- Meer regelmaat te brengen in bijeenkomsten en de inhoud daarvan
- Meer stelling te nemen tegen negatieve houding jegens vrijwilligers

Wij verwachten dat wij met het verder profileren en manifesteren meer mensen interesseren voor en te binden aan De Grooteweiver. De **culturele en maatschappelijke vorming** binnen De Grooteweiver biedt veel materiaal om te helpen bij het activeren. Omgekeerd zal het activeren van (nieuwe) vrijwilligers veel materiaal bieden aan de culturele en maatschappelijke vorming. Dit proces versterkt en vormt (mede) de **interne en externe samenwerking**. Het slagen hiervan is een belangrijke component van De Grooteweiver als **maatschappelijke organisatie**.

VERBINDEN

Wij werken al heel lang samen met andere organisaties. Wij huisvesten evenementen van anderen, houden rekening met overlap van agenda's en activiteiten van andere organisaties, bieden ruimte voor reguliere bijeenkomsten van verenigingen en belangengroepen.

Wij willen de komende tijd nog meer verbinden met initiatieven en organisaties in onze omgeving. Dit doen wij door:

- Te participeren aan cultureel / maatschappelijke evenementen georganiseerd door anderen,
- Actief te ondersteunen in de huidige verschuiving van (niet meer) gehuisveste podia
- Helderheid en meer openbaarheid te brengen in wat & hoe De Grooteweiver faciliteert
- Open te staan voor activiteiten die persoonlijke groei en stabiliteit te ondersteunen
- Actiever mogelijke partners / initiatiefnemers zoeken op basis van overeenkomstige visie



DE GROOTE WEIVER

Industrieweg 1a -1521 NA Wormerveer - www.degrooteweiver.nl

PROGRAMMA

Het programma van De Grooteweiver wordt verzorgd door ongeveer 100 vrijwilligers en biedt jaarlijks meer dan 10.000 bezoekers een variëteit in kunst, creativiteit, informatie, betrokkenheid, vermaak, herbruikte spullen en niet te vergeten gezelligheid.

Dit programma wordt grotendeels bekostigd uit lage entreegelden en baromzet. Mede dankzij de inzet van vele vrijwilligers zijn niet alleen de kosten voor dit programma beperkt. Deze inzet vormt het programma.

Het enthousiasme van vrijwilligers die op authentieke wijze invulling geven aan dat (grotendeels door hen zelf georganiseerde) onderdeel van het programma maakt het aanbod levendig en spreekt de bezoekers aan.

INVULLING

De invulling van het programma start (net als vele andere culturele instellingen) in september om te eindigen in een festival (het Zomerfeest) voor de zomerstop in juli en augustus. Gedurende dit jaar (en zo mogelijk ook in de zomerstop) zijn wij geopend:

Bar / Zaal:

- Donderdag: 20.30 – 01.00
- Vrijdag: 17.00 – 02.00
- Zaterdag: 20.30 – 02.00
- Zondag: 15.00 – 19.00

Kringloopwinkel:

- Maandag: 13.00 – 16.00
- Dinsdag t/m Zaterdag: 10.00 – 16.00

Wij huisvesten de volgende reguliere activiteiten:

- Woensdag middag repair café,
- Elke donderdagavond filmvertoning,
- Elke vrijdagavond Vegetarisch Eetcafé,
- Vaak aansluitende activiteit met o.a. dichters, singer/songwriters, informatieve bijeenkomsten, vaste DJ,
- (Bijna) Elke zaterdagavond: Bands, DJ's of thema feesten (in 2019 al meer dan 130 optredens)
- Om de week op zondag ochtend Tai Chi
- Op zondag maandelijks terugkerende activiteiten zoals:
 - Bierproef
 - Akoestische of elektrische jamsessies

Het reguliere programma wordt verzorgd door vaste vrijwilligers. Daarbuiten pogen we zo veel mogelijk het programma aan te vullen met initiatieven van anderen, zowel nieuwe gezichten als oude bekenden.



DE GROOTE WEIVER

Industrieweg 1a -1521 NA Wormerveer - www.degrooteweiver.nl

Buiten deze reguliere activiteiten organiseren of faciliteren we:

- Jeugd team, elke week
- Theatergroep Morgana, met voorstellingen
- Toneelgroep Anderlicht, met voorstellingen
- Vereniging zendamateurs, meerdere keren per jaar bijeenkomst
- Stichting Ecohof, maandelijks voor overleggen
- Muziek Workshops 3x per jaar
- Meerdere keren per jaar speciale zaterdag- of zondagmiddagen voor kinderen (De kleine Weiver)
- Groot dansfeest (vaak door jongeren zelf georganiseerd)
- Reguliere bijeenkomsten van verenigingen en belangengroepen
- Oefenavonden voor theater groepen
- Een of meerdere keren per jaar kunstmarkt in samenwerking of in het kader van de WAK (Week van Amateurkunst), Open Atieler Route,
- Jaar evenementen passend bij algemene feestelijkheden:
 - Halloween (door jongeren)
 - Kleine weiver festival (voor kinderen)
 - Kerst (Fakkeloftocht)
 - Oud & Nieuw
- Spontane evenementen zoals:
 - (informatie) markt voor duurzaam tuinieren,
 - benefiet concerten,
 - uitzonderlijke bands
 - Persoonlijke initiatieven,Iedere bezoeker en vrijwilliger met een goed idee voor een activiteit die past binnen de uitgangspunten van DGW, kan in overleg en in samenwerking met de activiteitencommissie een activiteit organiseren.
- Jaarlijks festival met lokaal talent het Zomerfeest.

In het kader van het activiteitenplan willen we meer aandacht in ons programma voor:

- Informatieve bijeenkomsten
- Interactieve bijeenkomsten voor afstemming met voornamelijk onze (potentiele) vrijwilligersgroep
- Uitbreiding van diversiteit van bands en optredens
- Uitbreiding/samenwerking gelijkgezinde partner organisaties
- Uitbreiding dag invulling workshops/bijeenkomsten ed.

PUBLICITEIT

Om (v)ruchtbaarheid te geven aan onze activiteiten maken we gebruik van:

- Onze web site: www.degrooteweiver.nl
- Facebook: www.facebook.com/dweiver/



DE GROOTE WEIVER

Industrieweg 1a -1521 NA Wormerveer - www.degrooteweiver.nl

- Instagram: <https://www.instagram.com/dgweiver/>
- Twitter: <https://twitter.com/dgweiver>
- Plaatselijke en regionale huis-aan-huis bladen in de vorm van reguliere en specifieke persberichten
- Gemeenschappelijke initiatieven voor cultureel aanbod zoals UITmarkt en Bruisend Zaanstad
- Samenwerking met UIT de Zaanstreek
- Voor sommige evenementen verspreiden we posters
- Voor vrijwilligers inhoudelijk inzicht via intranet (SharePoint): <https://degrooteweiver.sharepoint.com/>

Wij nemen ons voor meer kenbaarheid te geven aan hoe leuk het bij ons was door het delen van meer media op onze eigen site / Facebook en we willen meer gebruik maken van ons YouTube kanaal, Twitter en Instagram.